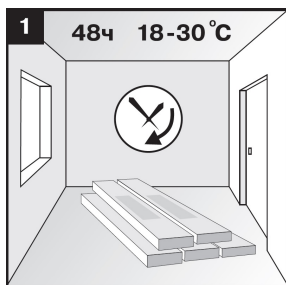


# ИНСТРУКЦИЯ ПО УКЛАДКЕ ЛАМИНИРОВАННЫХ ПОЛОВ RITTER

1. Перед укладкой ламинат нужно выдержать в комнате в течение 48 часов при стабильной температуре (минимум 18°C) и относительной влажности не более 70%. Обратите внимание: все пачки ламината должны быть запечатаны. Данная процедура необходима для того, чтобы ламинат адаптировался к условиям будущей укладки. При самостоятельной укладке мы настоятельно рекомендуем Вам ознакомиться с правилами монтажа ламината в данной инструкции.

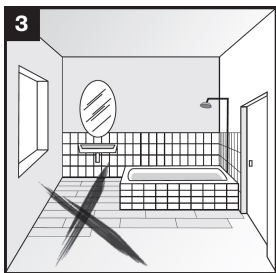


2. Для укладки ламината вам потребуются:

- пила по дереву или электролобзик;
- распорные клинья для обеспечения зазоров у стен;
- линейка и карандаш;
- молоток, подбой и скоба;
- полиэтиленовая пленка при необходимости пароизоляции (при укладке на бетонные полы);
- 2 мм звукопоглощающая подложка или заменители.



3. Обратите внимание: ламинат не укладывается в ванных комнатах, в душевых и саунах, то есть в помещениях с повышенной влажностью.

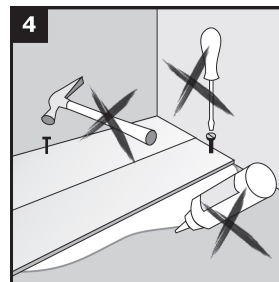


4. Так как ламинат укладывают "плавающим" способом, то панели не должны быть прикреплены к основанию, соответственно, СТРОГО воспрещается жесткое крепление панелей к основанию при помощи гвоздей, шурупов, клея и т.п.

Обратите внимание:

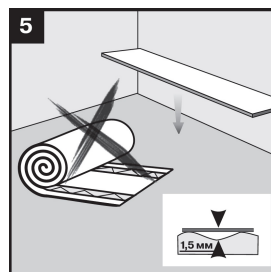
- все пачки ламината должны быть целыми, а панели неповрежденными;
- нельзя использовать в монтаже пола поврежденные, а также бракованные панели.

В случае обнаружения брака в процессе монтажа — прекратите укладку и оформите возврат нераспечатанных пачек фирме продавцу.

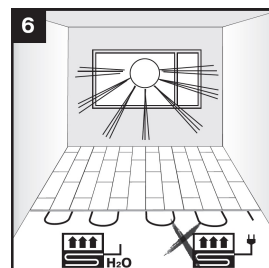


5. Укладка ламината допустима на паркетную доску, бетонное или иное основание, при условии соблюдения требований ровности, прочности и влажности оснований для укладки ламината. Все неровности основания, превышающие 1,5 мм на 1 пог. м, должны быть устранены. Основание должно быть чистым, сухим, ровным, и прочным.

Относительная влажность бетонного основания не должна превышать 2,5%.



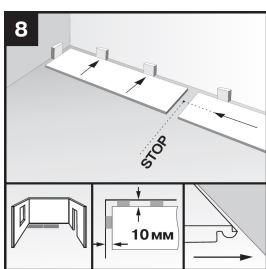
6. Начните укладку таким образом, чтобы свет из окна падал параллельно швам ламината. В случае перпендикулярного падения света, швы ламината будут видны более отчетливо. Если вы хотите уложить ламинат на основание с обогревом, то обратите внимание на то, чтобы нагревательный элемент находился внутри бетонного или другого основания. Температура на поверхности основания не должна превышать 28°C. Это связано с тем, что резкий нагрев пола крайне нежелателен для ламинированного паркета, т.к. может повлиять на нарушение замкового соединения и, как следствие, привести к образованию щелей.



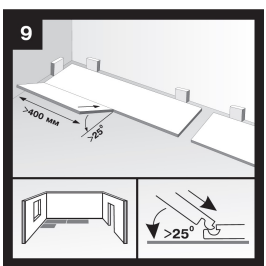
7. Если вы укладываете ламинат на бетонное основание, то Вам потребуется гидроизоляционная пленка, для обеспечения пароизоляции от остаточной влажности вашей стяжки. Уже после этого расстилается специальная звуко- и гидропоглощающая подложка, дополнительно обеспечивающая вентиляционный эффект вашей стяжки. После этого осуществляется монтаж ламината.



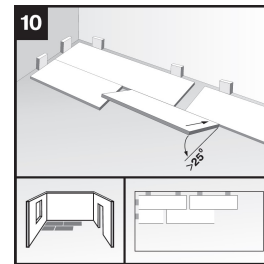
8. Укладка ламината начинается с формирования первого ряда из 2-ух досок, при этом устанавливаются специальные распорные клинья, обеспечивающие зазор между ламинатом и стеной от 7 до 15 мм. Данные зазоры необходимы для того, чтобы ламинату после укладки стена не мешала расширяться и сужаться. Если ваш ламинат встал “дыбом”, то велика вероятность того, что нарушено именно это правило. Ламинат укладывается пазом замка на себя, для обеспечения защелкивания гребня замка.



9. После формирования первого ряда приступаем ко 2-му ряду. Монтаж второго ряда производится со смещением не менее в 1/3 длины половицы (в зависимости от рисунка декора). **Панель второго ряда подносится к другой панели под углом 25 градусов, вставляется в замок и защелкивается.** Замки на торцах защелкиваются после того, как будут состыкованы и подогнаны продольные замки.

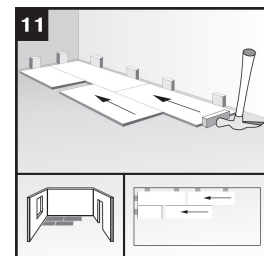


10. Далее продолжается формирование 2-го ряда без торцевого (по короткой стороне) защелкивания при помощи следующей доски.

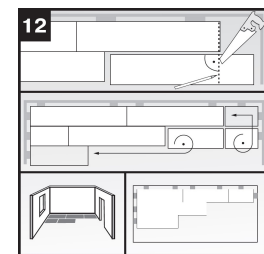


11. Далее осуществляется стыковка и подбивка всех 4-х панелей. Они и будут служить стартом для последующего монтажа.

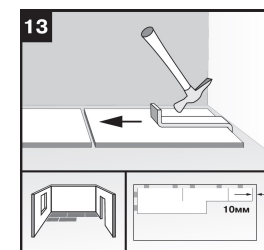
Обратите внимание — распорные клинья должны оставаться на месте. В процессе монтажа первых двух рядов, следует уделить особое внимание на то, чтобы замки были состыкованы без перекосов и щелей, так как от первых двух рядов зависит правильность дальнейшей сборки.



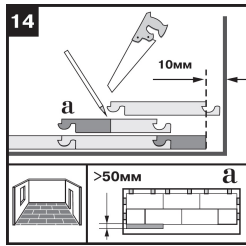
12. Далее происходит монтаж оставшихся рядов.



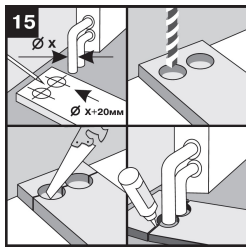
13. Для монтажа последней доски, примыкающей к стене, используется скоба. Она позволяет без труда осуществить соединение с предыдущей панелью.



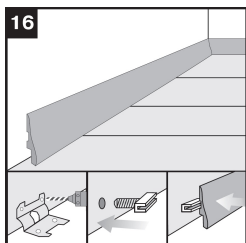
14. Обратите внимание на то, каким образом происходит монтаж последних панелей. Данная схема значительно упростит вам разметку ламинированной доски.



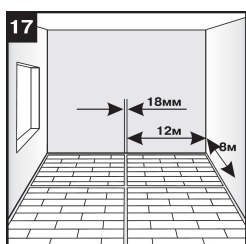
15. Данная схема позволяет наглядно представить, каким образом можно решить проблему обхода труб отопительной системы.



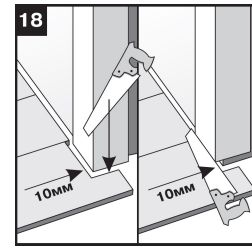
16. После укладки ламината можно приступать к монтажу плинтуса. Здесь приведена схема крепления плинтуса на клипсах. Обратите внимание: при использовании вентиляционных подложек нижняя часть плинтуса не должна препятствовать оттоку остаточной влажности стяжки.



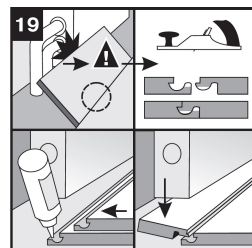
17. При укладке ламината большими пластами необходимо помнить, что если площадь укладываемого ламината превышает по длине или ширине 12 м и составляет более 120-150 м<sup>2</sup>, необходимо предусмотреть компенсационные швы минимум 12 мм шириной, предохраняющие покрытие от деформации и образования щелей.



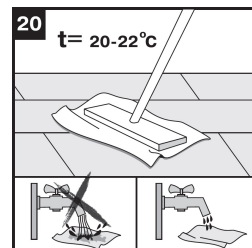
18. При ремонте дверные коробки необходимо устанавливать в самую последнюю очередь. Если у Вас уже установлены дверные коробки, то необходимо сделать подпил таким образом, чтобы на ламинат не оказывалось давления и не было жесткого крепления к основанию.



19. Иногда в укладке ламината возникает ситуация невозможности установки панели из-за помехи. В этом случае необходимо спилить часть замка и закрепить панель при помощи клея для ламината.



20. Уборка ламината осуществляется насухо выжатой тряпкой, при комнатной температуре и естественной влажности. Можно применять дополнительные бытовые моющие составы.



21. Обратите внимание: ни одно напольное покрытие не любит абразивного воздействия, то есть эффекта наждачной бумаги. Поэтому позаботьтесь о войлочных накладках на перемещаемые по полу предметы. Гарантийный срок 12 месяцев.

## ПОСЛЕ УКЛАДКИ:

- После укладки ламинированного напольного покрытия рекомендуем провести влажную уборку пола.
- С целью удаления технологического запаха, рекомендуем после укладки ламината, проветривать помещение не реже 2 раз в сутки по 15-20 минут в течение недели.
- Мебельные гарнитуры можно устанавливать на ламинат сразу после завершения работ по укладке напольного покрытия, но только в том случае, если монтаж выполнен в соответствии со всеми установленными правилами.
- Вследствие излишнего натяжения в соединениях замков, после укладки ламината, возможны скрипы и потрескивания. Через 2-4 недели ламинат адаптируется к нагрузке, и данные звуки пропадут сами собой.